



Provincia di Padova



FONDAZIONE BANO



**PALAZZO ZABARELLA**  
PADOVA

**“DA CANOVA A MODIGLIANI IL VOLTO DELL’OTTOCENTO”,  
“TELEMACO SIGNORINI E LA PITTURA IN EUROPA” e  
“MANTEGNA E PADOVA”**

**Confronto tra motivazione della visita e modalità di soggiorno dei visitatori**

**Padova, 12 Gennaio 2010**

---

## NOTA METODOLOGICA

---

I dati raccolti finora con la rilevazione sui visitatori di “da Canova a Modigliani il volto dell’Ottocento” sono stati confrontati con quelli raccolti nelle analoghe indagini, condotte sulla base di questionari confrontabili: “Telemaco Signorini e la pittura in Europa”, Palazzo Zabarella, 19 settembre 2009 - 31 gennaio 2010 e “Mantegna e Padova 1445 - 1460”, Musei Eremitani 16 settembre 2006 - 14 gennaio 2007. Per il confronto sono state selezionate, da questi campioni, le unità omogenee per tutte le tre indagini. Sono state quindi confrontate le risposte dei visitatori maggiorenni, non residenti in provincia di Padova, che hanno visitato le mostre nelle giornate di sabato e domenica del periodo ottobre-novembre-dicembre.

Nelle tabelle e nei grafici di confronto non sarà riportato il numero di valori mancanti; si tenga presente che le numerosità campionarie di “da Canova a Modigliani il volto dell’Ottocento”, di “Telemaco Signorini e la pittura in Europa” e di “Mantegna e Padova” sono rispettivamente 648, 1882 e 921. Di seguito le tre mostre saranno chiamate per brevità *Canova 2010*, *Signorini 2009* e *Mantegna 2006*.

Le elaborazioni statistiche sono state curate dallo studio Adm Analisi di Mercato - Mario Gallon - Padova.

## DESCRIZIONE SOCIO DEMOGRAFICA DEI CAMPIONI

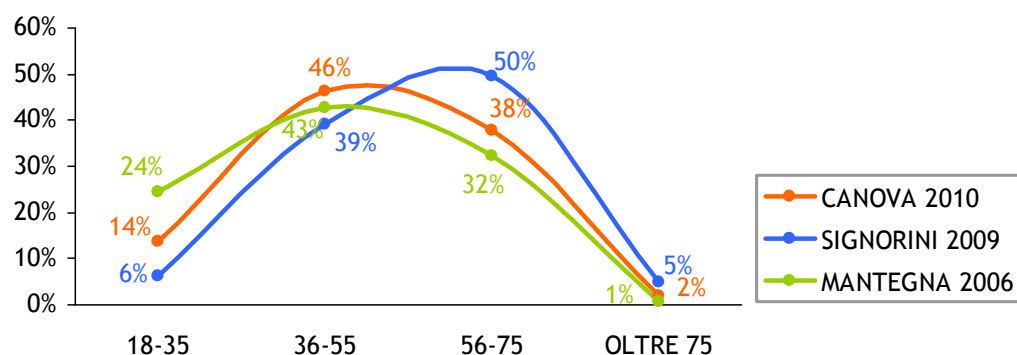
### ETÀ E GENERE DEI VISITATORI E MODALITÀ DELLA VISITA

Tabella 1. Distribuzione dei campioni per genere e classi di età

	GENERE	ETÀ									
		18-35		36-55		56-75		OLTRE 75		TOTALE	
		freq.	perc. <sup>1</sup>	freq.	perc. <sup>1</sup>	freq.	perc. <sup>1</sup>	freq.	perc. <sup>1</sup>	freq.	perc. <sup>1</sup>
MANTEGNA 2006	DONNE	147	16%	241	26%	159	17%	2	0,2%	549	60%
	UOMINI	77	8%	151	16%	138	15%	5	1%	371	40%
	TOTALE	224	24%	392	43%	297	32%	7	1%	920	100%
SIGNORINI 2009	DONNE	74	4%	427	23%	476	25%	40	2%	1017	54%
	UOMINI	42	2%	306	16%	454	24%	54	3%	856	46%
	TOTALE	116	6%	733	39%	930	50%	94	5%	1873	100%
CANOVA 2010	DONNE	61	10%	174	28%	133	21%	6	1%	374	60%
	UOMINI	25	4%	116	19%	104	17%	6	1%	251	40%
	TOTALE	86	14%	290	46%	237	38%	12	2%	625	100%

I visitatori che hanno scelto di visitare la mostra individualmente, eventualmente con amici o familiari, sono l'81% per *Canova 2010* e l'86% per *Mantegna 2006* e per *Signorini 2009*. I gruppi scolastici rappresentano una quota minima, in linea con il disegno del campione che prevede solo maggiorenni intercettati prevalentemente nel fine settimana. Nei gruppi organizzati (scolastici e turistici) le donne sono nettamente in maggioranza. Rappresentano infatti il 65% per *Signorini 2009* e *Mantegna 2006* e raggiungono addirittura il 79% in *Canova 2010*.

Grafico 1. Distribuzione percentuale dei visitatori<sup>1</sup> per età.



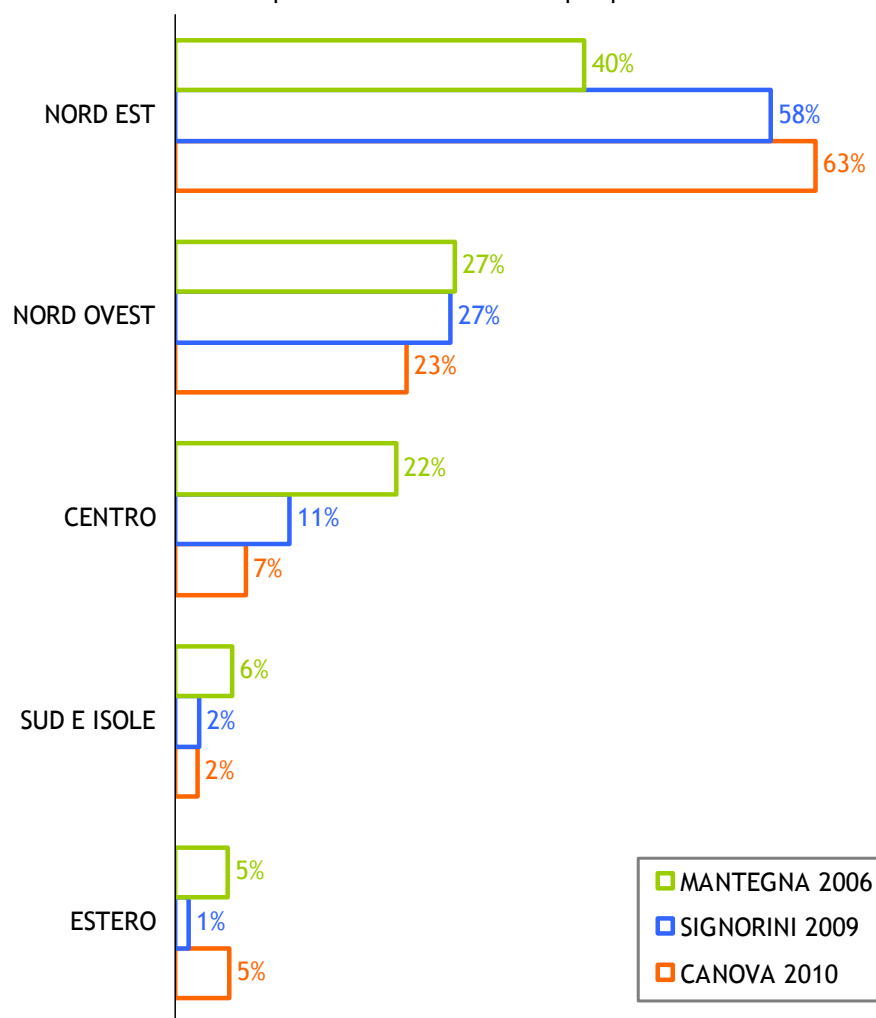
<sup>1</sup> Percentuale sul totale dei visitatori intervistati di ciascuna mostra.

## PROVENIENZA

Tabella 2. Distribuzione percentuale dei visitatori per provenienza.

RIPARTIZIONE e REGIONE		CANOVA 2010 <sup>1</sup>	SIGNORINI 2009 <sup>1</sup>	MANTEGNA 2006 <sup>1</sup>
Nord Est	Emilia Romagna	21,1%	21,6%	10,2%
	Friuli Venezia Giulia	7,9%	6,2%	6,9%
	Trentino Alto Adige	2,6%	2,0%	2,8%
	Veneto	31,3%	28,6%	20,1%
<b>Totale Nord Est</b>		<b>62,8%</b>	<b>58,3%</b>	<b>40,1%</b>
Nord Ovest	Liguria	1,9%	2,3%	3,1%
	Lombardia	16,1%	20,1%	13,8%
	Piemonte	4,5%	4,4%	10,1%
	Valle d'Aosta	0,3%	0,1%	0,3%
<b>Totale Nord Ovest</b>		<b>22,8%</b>	<b>26,9%</b>	<b>27,4%</b>
Centro	Lazio	2,0%	3,0%	9,9%
	Marche	0,9%	2,5%	3,6%
	Toscana	3,7%	5,5%	6,9%
	Umbria	0,3%	0,1%	1,3%
<b>Totale Centro</b>		<b>7,0%</b>	<b>11,1%</b>	<b>21,7%</b>
Sud e isole	Abruzzo	0,5%	0,3%	-
	Calabria	0,2%	0,1%	0,1%
	Campania	0,3%	1,1%	1,7%
	Molise	-	0,2%	-
	Puglia	0,5%	0,2%	3,1%
	Sardegna	0,5%	0,1%	0,3%
	Sicilia	0,3%	0,5%	0,3%
<b>Totale Sud e isole</b>		<b>2,2%</b>	<b>2,3%</b>	<b>5,6%</b>
<b>Totale Italiani</b>		<b>94,7%</b>	<b>98,7%</b>	<b>94,8%</b>
<b>Estero</b>		<b>5,3%</b>	<b>1,3%</b>	<b>5,2%</b>
<b>TOTALE</b>		<b>100,0%</b>	<b>100,0%</b>	<b>100,0%</b>

Grafico 2. Distribuzione percentuale dei visitatori per provenienza.



<sup>1</sup> Percentuale riferita al totale dei visitatori di ciascuna mostra

## MOTIVO E MODALITÀ DELLA PRESENZA

Tabella 3. Distribuzione dei visitatori per motivo e modalità della presenza.

	MOTIVO DELLA PRESENZA	MODALITÀ DELLA PRESENZA									
		GIORNALIERA		SOGGIORNO IN PROVINCIA DI PADOVA			SOGGIORNO IN ALTRA PROVINCIA			TOTALE	
		freq.	perc. <sup>1</sup>	freq.	perc. <sup>1</sup>	media <sup>2</sup>	freq.	perc. <sup>1</sup>	media <sup>2</sup>	freq.	perc. <sup>1</sup>
CANOVA 2010	Esclusivamente per la mostra, vacanza, turismo <sup>3</sup>	491	76%	105	16%	2,1	8	1,2%	6,0	604	94%
	Altro	11	2%	29	4%	4,6	1	0,2%	1,0	41	6%
	TOTALE	502	78%	134	21%	3,3	9	1%	3,0	645	100%
SIGNORINI 2009	Esclusivamente per la mostra, vacanza, turismo <sup>3</sup>	1246	67%	337	18%	1,9	53	3%	2,2	1636	88%
	Altro	69	4%	140	8%	3,1	13	0,7%	5,6	222	12%
	TOTALE	1315	71%	477	26%	2,2	66	4%	2,8	1858	100%
MANTEGNA 2006	Esclusivamente per la mostra, vacanza, turismo <sup>3</sup>	479	52%	251	27%	1,9	107	12%	2,3	837	91%
	Altro	22	2%	60	7%	2,9	2	0,2%	2,5	84	9%
	TOTALE	501	54%	311	34%	2,2	109	12%	2,4	921	100%

<sup>1</sup> Percentuale sui visitatori totali di ciascuna mostra.

<sup>2</sup> Media del numero di notti del soggiorno.

<sup>3</sup> Questa modalità raccoglie per Signorini 2009 e Canova 2010 le modalità esplicite "turismo", "vacanza breve" e "visita Scrovegni". Nel questionario Mantegna 2006 sono state raccolte risposte aperte che, per questa analisi, sono state poi ricondotte alle modalità sopra elencate e quindi alla modalità sintetica "vacanza/turismo".

Grafico 3. Quota<sup>1</sup> di visitatori presenti a Padova esclusivamente per visitare la mostra nei fine settimana del periodo.

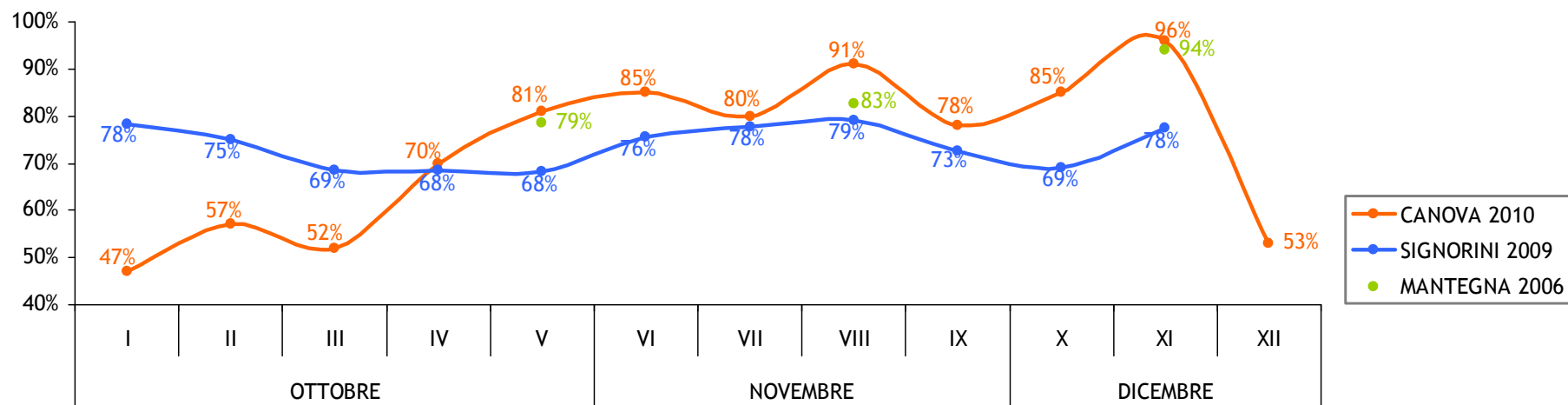
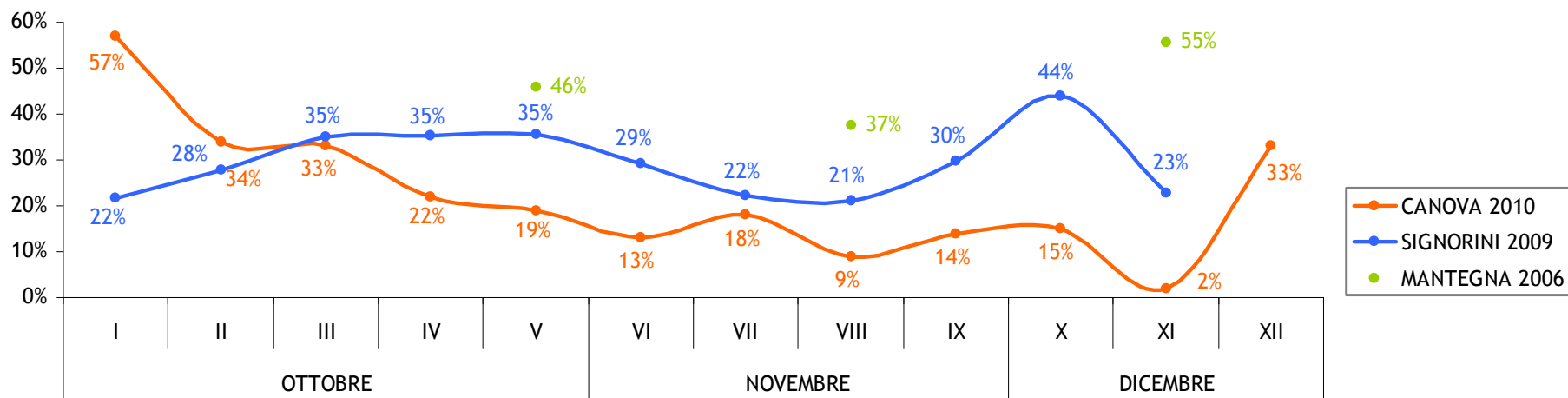


Grafico 4. Quota<sup>1</sup> di visitatori soggiornanti nei fine settimana del periodo.



<sup>1</sup> Percentuale riferita al totale dei visitatori di ciascuna mostra. Per soggiornanti si intende coloro che pernottano sia in Provincia di Padova che fuori Provincia.

I grafici 3 e 4 evidenziano una relazione tra la percentuale di visitatori soggiornanti e la quota di visitatori venuti a Padova esclusivamente per la visita alla mostra, in particolare per *Signorini 2009* e per *Canova 2010* (per *Mantegna 2006* i dati non sono sufficienti e renderla evidente).

La quota di soggiornanti tra i visitatori venuti esclusivamente per la mostra (*Canova 2010*: 2,5%, *Signorini 2009*: 15,9%, *Mantegna 2006*: 39,7%) è infatti diversa per ciascuna mostra ma sempre inferiore a quella calcolata per i visitatori venuti per altri motivi (*Canova 2010*: 78,6%, *Signorini 2009*: 68,3%, *Mantegna 2006*: 77,2%).

**Quindi maggiore è la quota di visitatori venuti esclusivamente per la mostra e minore è la quota di soggiornanti.**

Per *Signorini 2009* e per *Canova 2010* questa relazione inversa è stata evidenziata nei grafici 5 e 6 dove sono state tracciate le rette di regressione costruite con il metodo dei minimi quadrati.

Grafico 5. Quota di visitatori venuti esclusivamente per la mostra vs quota di soggiornanti di ciascun fine settimana. (CANOVA 2010).

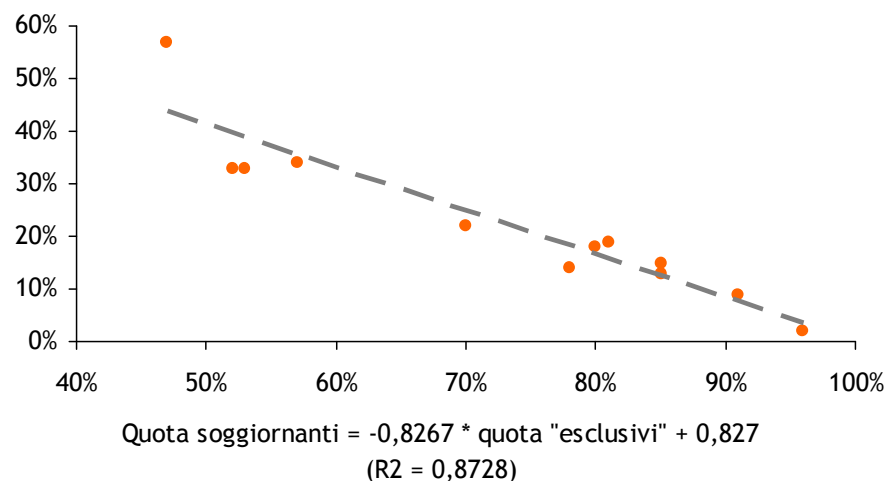
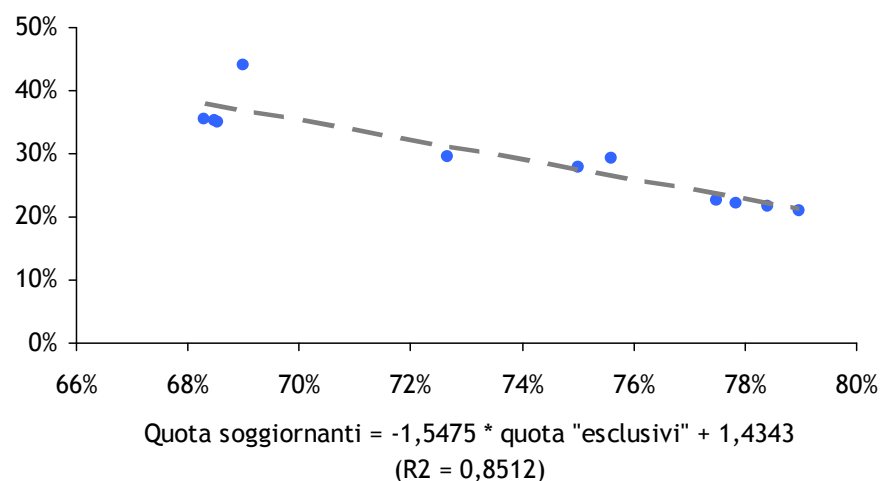


Grafico 6. Quota di visitatori venuti esclusivamente per la mostra vs quota di soggiornanti di ciascun fine settimana. (SIGNORINI 2009).



## SOGGIORNANTI

Tabella 4. Distribuzione percentuale<sup>1</sup> dei visitatori soggiornanti, distinti per mostra, per località e per motivo della presenza.

	MOTIVO DELLA PRESENZA	LOCALITÀ			
		PADOVA CITTÀ	ALTRO COMUNE	ALTRA PROVINCIA	TOTALE
CANOVA 2010	ESCLUSIVAMENTE PER LA MOSTRA, VACANZA, TURISMO	11,9%	4,3%	1,2%	17,5%
	ALTRI MOTIVI	3,1%	1,4%	0,2%	4,6%
	TOTALE	15,0%	5,7%	1,4%	22,1%
SIGNORINI 2009	ESCLUSIVAMENTE PER LA MOSTRA, VACANZA, TURISMO	14,5%	3,4%	2,8%	20,7%
	ALTRI MOTIVI	5,3%	2,2%	0,7%	8,1%
	TOTALE	19,8%	5,6%	3,5%	28,9%
MANTEGNA 2006	ESCLUSIVAMENTE PER LA MOSTRA, VACANZA, TURISMO	21,2%	6,1%	11,6%	38,9%
	ALTRI MOTIVI	5,2%	1,3%	0,2%	6,7%
	TOTALE	26,4%	7,4%	11,8%	45,6%

Tabella 5. Distribuzione dei visitatori che soggiornano in Provincia di Padova per località e struttura.

	LOCALITÀ	ALBERGO		ALTRO		TOTALE	
		freq.	perc. <sup>2</sup>	freq.	perc. <sup>2</sup>	freq.	perc. <sup>2</sup>
CANOVA 2010	PADOVA CITTÀ	66	46%	31	22%	97	67%
	ALTRO COMUNE DELLA PROVINCIA	31	22%	6	4%	37	26%
	TOTALE	97	67%	37	26%	134	93%
SIGNORINI 2009	PADOVA CITTÀ	245	44%	92	17%	337	61%
	ALTRO COMUNE DELLA PROVINCIA	67	12%	27	5%	94	17%
	TOTALE	312	56%	119	21%	431	77%
MANTEGNA 2006	PADOVA CITTÀ	182	43%	61	15%	243	58%
	ALTRO COMUNE DELLA PROVINCIA	52	12%	16	4%	68	16%
	TOTALE	234	56%	77	18%	311	74%

<sup>1</sup> Percentuale sui visitatori totali di ciascuna mostra.

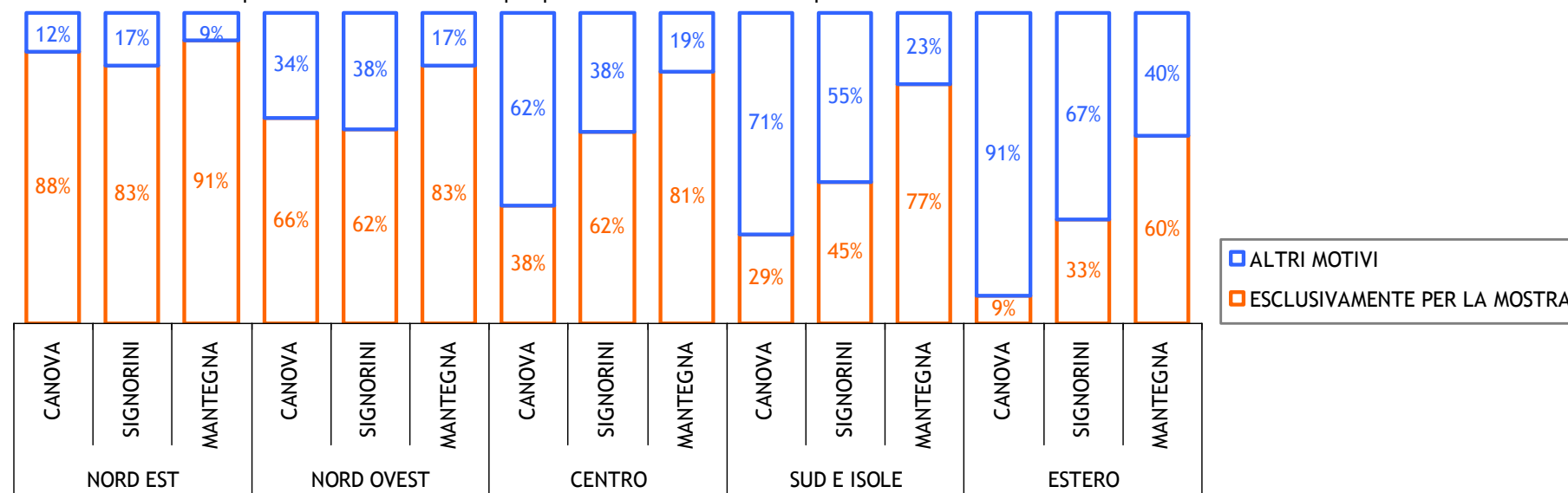
<sup>2</sup> Percentuale riferita al totale dei soggiornanti di ciascuna mostra. Il totale non rappresenta il 100% perché mancano i soggiornanti in altra Provincia.



Tabella 6. Distribuzione percentuale<sup>1</sup> dei visitatori per provenienza e motivo della presenza.

	MOTIVO DELLA PRESENZA	RIPARTIZIONE				
		NORD EST	NORD OVEST	CENTRO	SUD E ISOLE	ESTERO
CANOVA 2010	ESCLUSIVAMENTE PER LA MOSTRA	88%	66%	38%	29%	9%
	ALTRI MOTIVI	12%	34%	62%	71%	91%
SIGNORINI 2009	ESCLUSIVAMENTE PER LA MOSTRA	83%	62%	62%	45%	33%
	ALTRI MOTIVI	17%	38%	38%	55%	67%
MANTEGNA 2006	ESCLUSIVAMENTE PER LA MOSTRA	91%	83%	81%	77%	60%
	ALTRI MOTIVI	9%	17%	19%	23%	40%

Grafico 7. Distribuzione percentuale<sup>1</sup> dei visitatori per provenienza e motivo della presenza.



<sup>1</sup> Percentuali riferite ai visitatori di ciascuna mostra provenienti da ciascuna ripartizione.

## BENI E SERVIZI ACQUISTATI E FONTI DI INFORMAZIONE SULLA MOSTRA

Grafico 8. Distribuzione dei campioni per principali beni e servizi acquistati<sup>1</sup>.

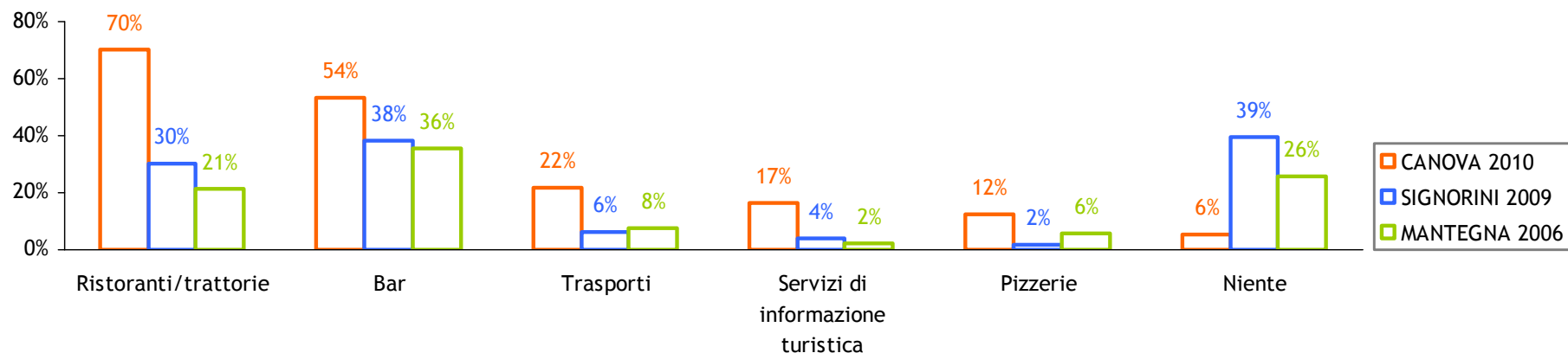
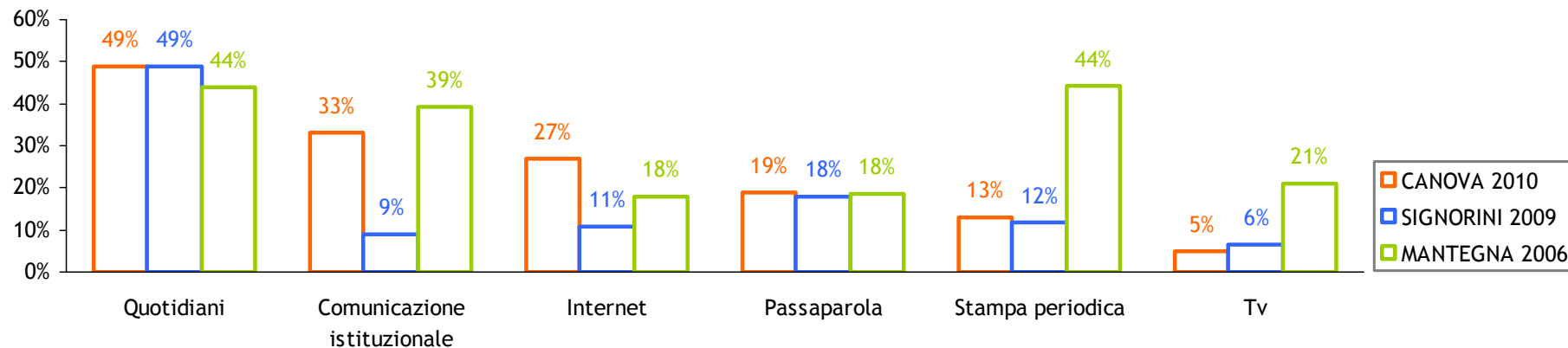


Grafico 9. Distribuzione percentuale dei visitatori per principali<sup>2</sup> fonti di informazione sulla mostra.



<sup>1</sup> Percentuali di colonna rapportate al totale degli intervistati di ciascuna mostra. Il totale non è pari a 100% perché ogni intervistato ha fornito da zero a tre risposte.

<sup>2</sup> Agli intervistati è stato chiesto di indicare le tre principali fonti di informazione che lo hanno sollecitato a visitare la mostra. Nel grafico si fa riferimento alle frequenze di tutte le fonti indicate. Il totale supererebbe il 100% perché tutti gli intervistati (a meno delle scarse risposte mancanti) hanno indicato almeno la fonte di informazione principale.